

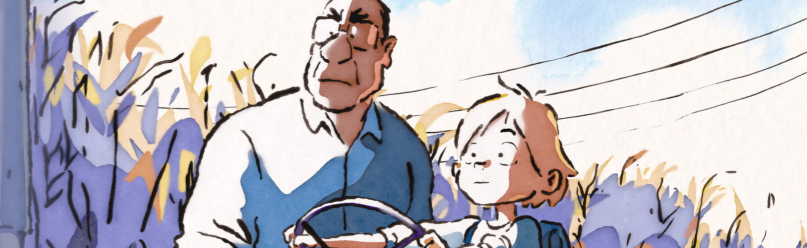
CM1
CM2

Kit pédagogique

le Corset

Un film de Louis Clichy





Synopsis

Dans une ferme au cœur de la Beauce, Christophe, 11 ans, règle ses pas sur ceux de son père. Mais à l'école, à la maison, sur le tracteur, Christophe penche... et tombe. Il est obligé de porter un corset pour filer droit. Tandis que la ferme traverse des moments difficiles, Christophe grandit comme il peut. Il découvre la musique et fait la rencontre de Clara, avec qui tout semble devenir possible.

ESTHÉTIQUE ET UNIVERS

- Une approche réaliste du travail agricole et de ses évolutions.
- Une mise en scène marquée par le déséquilibre (corps, cadres et espaces).
- Un usage expressif et intime de la musique et du silence.
- Des plans qui traduisent les tensions intérieures du personnage principal.

THÈMES PRINCIPAUX

- Grandir avec une différence
- L'évolution du monde agricole
- Les relations familiales : incompréhension, reconnaissance et réparation
- L'art et la musique comme moyens d'expression et d'émancipation



Un kit adapté aux enjeux du programme du cycle 3

Le kit pédagogique propose une exploitation structurée et interdisciplinaire du film. Les modules pédagogiques proposés permettent de mobiliser plusieurs disciplines :

GÉOGRAPHIE : les lieux d'habitation et les activités humaines à travers l'étude du monde rural, de la ferme céréalière et des modes de vie.

SCIENCES : la connaissance du corps, de la santé et de l'activité physique.

FRANÇAIS : l'expression des émotions, l'analyse de situations complexes et la production d'écrits.

ARTS VISUELS et **ÉDUCATION MUSICALE** : l'analyse et la création à travers la compréhension de l'expression artistique du déséquilibre, de la tension et de l'émancipation.

Un support privilégié pour l'EMC

Entre le vivre ensemble, le respect d'autrui, le jugement moral, l'engagement et la responsabilité, le film aborde de nombreuses thématiques qui s'inscrivent pleinement dans les thèmes de l'EMC :

- le respect de la différence ;
- les relations familiales : attentes, jugement et reconnaissance ;
- la construction de l'estime de soi ;
- la responsabilité individuelle.



LA PETITE COCCINELLE REGARDE ET ÉCOUTE : UN CONTENU VIDÉO À UTILISER EN CLASSE

Cette vidéo pédagogique propose une analyse d'images spécialement conçue pour le jeune public, qu'elle invite à s'interroger sur le film de Louis Clichy. Elle met en lumière un élément essentiel au cinéma : le cadre. Cette notion permet d'explorer plusieurs thématiques centrales du *Corset* : le cadre familial, les contraintes physiques, la frontière entre réalité et imagination ou encore la limite entre ce qui est permis et ce qui ne l'est pas. Avec cette vidéo, la mise en scène devient accessible aux élèves. Elle favorise également des échanges sur leur ressenti et leur propre interprétation du film.

Ce support pédagogique est libre de droit, disponible en ligne, téléchargeable et conçu pour être diffusé en classe.



Retrouvez-la sur littlekmb.com/distribution/le-corset-film/

MODULE 1

VIVRE ET TRAVAILLER À LA CAMPAGNE



Objectifs

- Identifier les caractéristiques d'un paysage agricole de plaine.
- Comprendre les choix économiques d'une exploitation agricole.
- Mettre en lien un texte documentaire avec un film.
- Comprendre que l'agriculture suit un cycle saisonnier.
- Comparer deux modes de vie.

DÉROULÉ DU MODULE 1

Les trois séances durent **entre 35 et 45 minutes chacune** et proposent d'aborder la ferme à travers trois axes complémentaires :

- ▶ sa situation géographique ;
- ▶ son fonctionnement ;
- ▶ et le mode de vie qui lui est associé.

Séance 1

L'évolution de l'agriculture à la fin des années 1980

GÉOGRAPHIE

FICHE A

Séance 2

Les saisons agricoles

GÉOGRAPHIE

SCIENCES

FICHE B

Séance 3

Vivre à la campagne ou en ville

GÉOGRAPHIE

FICHE C



© Belin Éducation/Édition Belin, 2026

Séance 1

L'évolution de l'agriculture à la fin des années 1980

GÉOGRAPHIE

40 min

Toute la séance 1 se fait à l'aide de la **FICHE A**.

1. Observation

5 min

En s'appuyant sur l'image de la ferme au milieu des champs (fiche A), caractériser la ferme de la famille de Christophe. Questions orales : *Que voit-on ? Où se situe la ferme ? Quel type d'agriculture semble pratiqué ? À votre avis, à quelle époque se situe-t-on ?*

Amener les élèves à dire qu'il s'agit d'une région rurale, probablement à la fin des années 1980.

2. Faire réaliser la fiche A individuellement

20 min

3. Corriger la fiche A collectivement

10 min

Évoquer la spécialisation céréalière, l'emprunt du tracteur neuf à la coopérative, le remplacement de l'élevage de brebis par des cultures expérimentales.

Expliquer les choix effectués par le père de Christophe et leurs conséquences : nouveau tracteur, blés expérimentaux, modernisation des usages et endettement (la famille se fait saisir ses biens).

Corrigés

1. a. La Beauce se situe au centre de la France, entre l'Eure-et-Loir, le Loiret et le Loir-et-Cher. **b.** La Beauce a des paysages très ouverts, avec de grandes plaines, presque sans forêts ni collines. Les champs s'étendent à perte de vue, traversés par des routes droites et bordés de villages. **c.** Son sol fertile et son relief plat sont très favorables à l'agriculture. **d.** Les agriculteurs et les agricultrices cultivent principalement des céréales comme le blé, l'orge et le maïs.

2. a. Parce que son tracteur est obsolète. **b.** Parce qu'il pense que cela va lui rapporter plus d'argent, que ce sera plus rentable. **c.** La ferme est organisée autour d'une grande cour carrée. La famille de Christophe y fait de l'élevage et de la culture de céréales.

4. Bilan collectif

5 min

Conclure en rappelant que la Beauce est une région céréalière. Préciser que Neuville-en-Beauce est un lieu fictif inspiré de villages réels de la Beauce, région faiblement peuplée et fortement agricole (Neuvy-en-Beauce comptait, par exemple, 218 habitants en 2022). Expliquer que, comme beaucoup d'exploitations depuis la fin des années 1980, la ferme de la famille de Christophe s'est spécialisée dans les grandes cultures céréalières.

Points d'attention : guider la lecture, expliciter le vocabulaire agricole et accompagner la mise en lien entre texte documentaire et film.

© Belin Éducation/Édition Belin, 2026



Les saisons agricoles

GÉOGRAPHIE

SCIENCES

35 min

Toute la séance 2 se fait à l'aide de la **FICHE B**.

1. Introduction

20 min

Rappeler le lieu où se situe l'action du film (le monde rural). Expliquer qu'on va s'intéresser à l'agriculture dans cette séance.

2. Faire réaliser la fiche B individuellement

20 min

3. Corriger la fiche B collectivement

10 min

Si besoin, décrire les scènes pour se remémorer les étapes des cultures.

Corrigés

1. De haut en bas, de gauche à droite : 1. Semer. 3. Laisser pousser. 2. Traiter les cultures. 4. Moissonner.

2. Semer → Automne.

Laisser pousser → Hiver et printemps.

Traiter → Printemps (traiter les cultures permet de les protéger des maladies et de désherber).

Moissonner (c'est-à-dire récolter les cultures) → Été.

Stocker → Été (les grains sont conservés dans des silos pour contrôler la température et l'humidité).

3. a. La moisson a lieu en été parce que c'est le moment où les cultures sont prêtes à être récoltées. b. La moisson a parfois lieu la nuit pour éviter les chaleurs caniculaires de la journée. c. La moisson est un moment crucial parce que le travail d'une année entière se joue en quelques jours.

Expliquer brièvement le déroulé de chaque étape. Insister sur l'importance économique de la moisson et sur le fait que les revenus des agriculteurs et des agricultrices varient en fonction des récoltes.

4. Débat guidé

5 min

Débattre en classe : *Que fait-on des céréales après la moisson ? Savez-vous ce que deviennent les produits transformés ? Vous pouvez donner des exemples.*

Réponses possibles : farine, pain, pâtes, alimentation animale... Les produits sont transformés dans des usines, puis commercialisés.

Points d'attention : aider à structurer la chronologie. Expliciter les facteurs climatiques et économiques.



Vivre à la campagne ou en ville

GÉOGRAPHIE

45 min

Toute la séance 3 se fait à l'aide de la **FICHE C**.

1. Rappel du contexte du film

10 min

Demander aux élèves ce dont ils et elles se souviennent concernant la vie à la campagne, puis la découverte de Chartres par Christophe (densité de la ville, activités culturelles, activités commerciales, tourisme).

Pour aller plus loin : Clara évoque un déménagement à Narbonne. Localiser la ville sur une carte et la comparer à Chartres (situation géographique, taille, cadre de vie).

2. Faire réaliser la fiche C individuellement

15 min

3. Corriger la fiche C collectivement

10 min

Constater les contraintes liées à la vie à la campagne : l'isolement, la nécessité d'un véhicule, les longs trajets...

Corrigés

1. a. Isolé. b. La voiture, le tracteur, le vélo, le bus. c. Il est difficile de se déplacer à pied, car les distances à parcourir sont grandes et les routes peu adaptées à la marche. Le film montre que les trajets à la campagne sont longs.

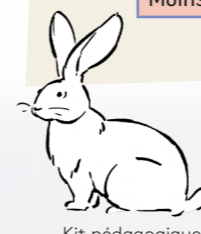
2. a. À Chartres. b. Ce sont des touristes. c. Il découvre que la vie en ville est différente de la vie à la campagne : on peut se déplacer à pied au quotidien, il y a des magasins, des activités culturelles accessibles facilement, etc. d. Accepter les réponses argumentées et justifiées par un exemple issu du film, comme : en ville, Christophe peut se déplacer à pied.

4. Débat guidé

10 min

Demander aux élèves de débattre des avantages et des inconvénients de la vie à la campagne et de la vie en ville. Guider l'échange et les aider à nuancer leurs réponses. Vous pouvez vous inspirer des éléments ci-dessous et dresser une liste au tableau (avantages en vert, inconvénients en rouge).

Campagne	Ville
Espaces ouverts, paysages agricoles ou naturels	Espaces denses, nombreux bâtiments
Logements souvent plus grands	Logements souvent plus petits
Calme, peu de bruit	Animation, circulation, bruit
Air généralement moins pollué	Air plus pollué
Contacts fréquents avec la nature	Peu d'espaces naturels, sauf parcs et jardins
Déplacements plus longs, souvent en voiture	Déplacements plus courts, transports en commun
Peu de commerces et de services à proximité	Nombreux commerces et services à proximité
Écoles parfois éloignées	Écoles proches et nombreuses
Moins de population, sentiment d'isolement possible	Beaucoup d'habitants et d'habitantes, vie sociale plus dense





Prénom :

Date :

FICHE A

L'évolution de l'agriculture à la fin des années 1980

La Beauce : une grande région agricole française

La Beauce est une région située au centre de la France, principalement dans les départements de l'Eure-et-Loir, du Loiret et du Loir-et-Cher. On la reconnaît facilement à ses paysages très ouverts, avec de grandes plaines, presque sans forêts ni collines. Les champs s'étendent à perte de vue, traversés par des routes droites et bordés de villages. Depuis longtemps, la Beauce est surnommée « le grenier à blé de la France ». Son sol fertile et son relief plat sont très favorables à l'agriculture. Les agriculteurs et les agricultrices y cultivent des céréales comme le blé, l'orge et le maïs.

Source : Félicien Vivet, éditions Belin, 2026.



VOCABULAIRE

Ça veut dire quoi « expérimentale » ? C'est quand on essaie, que l'on teste une nouveauté. C'est comme faire une expérience.

Qu'est-ce qu'une « coopérative » ? C'est une association d'agriculteurs et d'agricultrices qui mettent en commun leur matériel (entre autres) et prennent des décisions ensemble pour leurs entreprises.

1 Questions de compréhension

a. Où se situe la Beauce en France ?

.....

.....

.....

b. À quoi reconnaît-on les paysages de la Beauce ?

.....

.....

.....

c. Pourquoi surnomme-t-on la Beauce « le grenier à blé de la France » ?

.....

.....

.....

d. Quelles cultures principales sont citées dans le texte ?

.....

.....

2 La ferme de Christophe

a. Dans le film, pourquoi le père de Christophe emprunte-t-il un tracteur neuf à la coopérative ?

.....

.....

.....

b. Pourquoi décide-t-il de remplacer l'élevage de brebis par des cultures céréalières ?

.....

.....

.....

c. Décris la ferme de la famille de Christophe.

.....

.....

.....



Ce que j'ai appris

- La Beauce est une grande région agricole spécialisée dans la culture des céréales.
- Les fermes ont évolué avec le temps (contraintes économiques et technologiques).
- Des machines plus modernes remplacent l'ancien matériel.

© Belin Éducation/Édition Belin, 2026



Prénom :

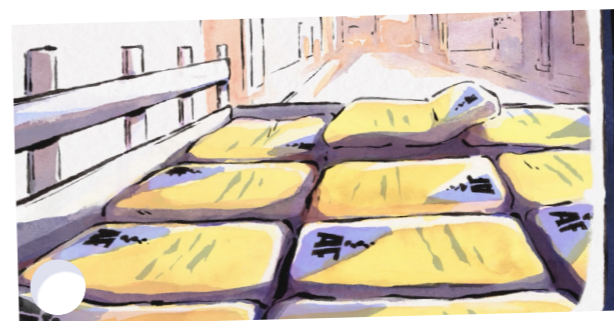
Date :

FICHE B

Les saisons agricoles

1 Numérote chaque scène pour décrire les étapes de la culture d'un champ.

1. Semer 2. Traiter les cultures 3. Laisser pousser 4. Moissonner



2 Relie les travaux agricoles à leur(s) saison(s).

- | | |
|--------------------------|--------------------|
| Semer • | • Hiver |
| Laisser pousser • | • Été |
| Traiter • | • Printemps |
| Moissonner • | • Automne |
| Stocker • | |

3 La moisson

a. Pourquoi la moisson a-t-elle lieu en été ?

.....

.....

.....

b. Pourquoi voit-on des scènes de moisson la nuit ?

.....

.....

c. Le moment de la moisson est redouté par la famille de Christophe. Pourquoi est-il si important ?

.....

.....

Ce que j'ai appris

- L'agriculture suit le rythme des saisons.
- Les céréales doivent être semées, cultivées, récoltées, puis stockées avant d'être consommées.
- La moisson doit se faire dans des conditions précises.

© Belin Éducation/Édition Belin, 2026



Prénom :

Date :

FICHE C

Vivre à la campagne ou en ville



1 Les déplacements à la campagne

a. Entoure l'adjectif qui décrit l'environnement de la ferme de Christophe :

bruyant • urbain • isolé • industriel

b. Quels moyens de transport utilisent Christophe et sa famille ?

c. Pourquoi est-il difficile de se déplacer à pied ? Que montre le film sur la durée des trajets à la campagne ?

b. Lors du stage, un groupe avec des appareils photos visite la cathédrale. Quel mot désigne ces personnes ?

c. Que découvre Christophe en vivant en ville lors de son stage ?

d. Propose un exemple issu du film qui montre la différence entre la vie à la campagne et la vie en ville.

2 La ville, un autre cadre de vie

a. Dans quelle ville se déroule le stage de musique auquel Christophe participe ?

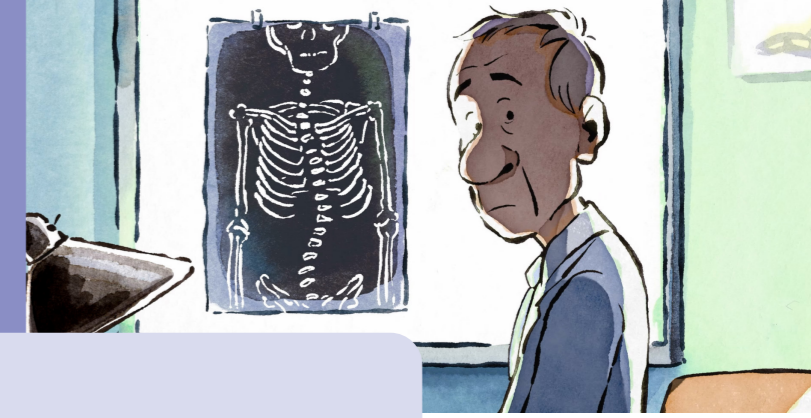


Ce que j'ai appris

- Vivre à la campagne et vivre en ville n'offrent pas les mêmes avantages et inconvénients.
- Les déplacements, les activités et l'accès aux services sont différents.

MODULE 2

COMPRENDRE LE CORPS HUMAIN



Objectifs

- Identifier le rôle de la colonne vertébrale et du corset médical.
- Expliquer l'importance de l'activité physique pour la santé.
- Comprendre les enjeux de la lutte contre les discriminations, de l'inclusion et du vivre ensemble.
- Encourager le respect, la tolérance et l'inclusion.

DÉROULÉ DU MODULE 2

Les trois séances durent **entre 40 et 45 minutes chacune** et proposent d'aborder le corps humain à travers deux axes : le rôle de la colonne vertébrale et la différence physique comme point de départ d'une discussion autour du vivre ensemble.

Séance 1

La colonne vertébrale

SCIENCES

FICHE A

Séance 2

À quoi sert un corset médical ?

SCIENCES

FRANÇAIS

FICHE B

Séance 3

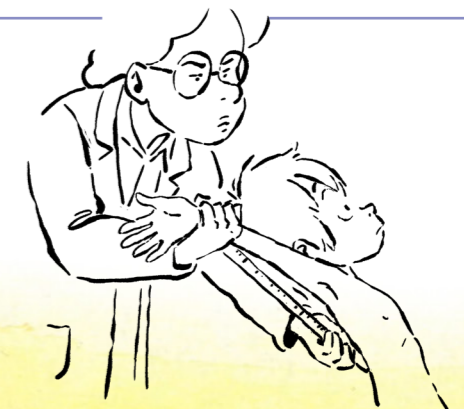
Se comprendre pour mieux vivre ensemble

EMC

FICHE C

Points d'attention : ce module invite à croiser les sciences et l'EMC à partir d'une thématique sensible.

- Il est recommandé de favoriser un climat de confiance, d'accueillir la parole des élèves avec bienveillance et de poser un cadre respectueux lors des échanges.
- Il est également suggéré de revenir sur le sujet quelque temps après la première discussion afin que les élèves puissent poser leurs questions ou exprimer d'éventuels besoins.



La colonne vertébrale

SCIENCES

40
minToute la séance 1 se fait à l'aide de la **FICHE A**.

1. Introduction

5
min

Rappeler brièvement l'histoire du film pour recontextualiser la séance.

2. Faire réaliser la fiche A individuellement

20
min

3. Corriger collectivement la fiche A

10
min

Corrigés

2. Soutenir le tronc et la tête ; protéger la moelle épinière ; marcher, courir, bouger. 3. Vertèbres. Ce sont les vertèbres. 4. Le dos de Christophe est courbé. Les vertèbres ne sont pas bien alignées.

Se questionner collectivement pour comprendre ce que vit Christophe : que ressent-il ? Lister les sensations, les émotions et les conséquences physiques et sociales.

4. Bilan collectif

5
min

Le rôle de la colonne vertébrale et les particularités observées permettent d'enchaîner avec la fiche B consacrée au corset médical.

Point d'attention : apporter un vocabulaire scientifique simple.

Pour aller plus loin : on peut évoquer la scoliose.



À quoi sert un corset médical ?

SCIENCES

FRANÇAIS

45
minToute la séance 2 se fait à l'aide de la **FICHE B**.

1. Introduction

5
min

Engager les élèves dans l'activité en les questionnant :
Pourquoi Christophe porte-t-il un corset médical ? Que lui est-il arrivé ?

2. Faire réaliser la fiche B individuellement

20
min

3. Corriger collectivement la fiche B

10
min

Corrigés

1. **a.** Le corset maintient le dos droit. Le corset gêne certains mouvements. Le corset aide à guérir mais ne suffit pas. **b.** Christophe doit porter un corset après avoir eu un accident de tracteur. Sa colonne vertébrale a besoin d'être soutenue pour guérir.

2. **a.** « Tu vas me muscler tout ça ! » **b.** Accepter les réponses argumentées, par exemple : le sport va aider Christophe à développer sa musculature pour soutenir sa colonne vertébrale.

3. Bien dormir. Pratiquer une activité physique.

4. **a.** Accepter les réponses argumentées, par exemple : Christophe se sent mis à part ; il ne peut pas bouger comme il le voudrait. **b.** On peut cocher toutes les cases. Veiller à ce que les choix des réponses soient argumentés pour vérifier la compréhension des élèves.

En plus des conséquences physiques, l'impact social est important : Christophe est mis à l'écart. Comment Christophe se sort-il de ces situations ? Reçoit-il de l'aide ?

Veiller à créer un climat d'échange bienveillant et sécurisant.

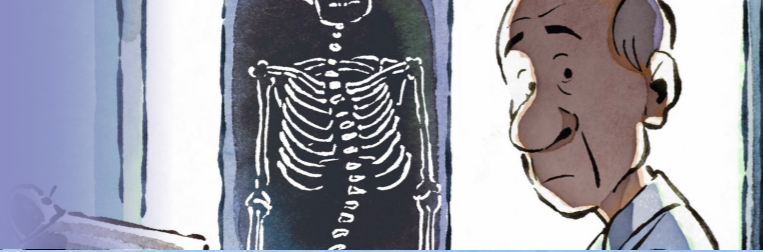
4. Bilan collectif

10
min

Évoquer les moqueries que subit Christophe pour engager la réflexion avant la fiche C.

Points d'attention : apporter des connaissances simples sur la santé. Valoriser la prévention et les comportements responsables. Encourager les échanges d'expériences autour du bien-être.





Se comprendre pour mieux vivre ensemble

EMC 40 min

Toute la séance 3 se fait à l'aide de la **FICHE C**.

1. Introduction

5 min

Rappeler brièvement l'histoire et le contexte (lieu, période) du film.

2. Faire réaliser la fiche C individuellement

20 min

3. Corriger collectivement la fiche C

10 min

Corrigés

1. Accepter les réponses argumentées, par exemple : ses camarades de classe se moquent de lui ; ils rient de lui.
2. Accepter les réponses argumentées, par exemple : il a une apparence physique différente d'eux ; il a une drôle de façon de se tenir.
3. Accepter les réponses argumentées, par exemple : Michel, l'organiste, ne se moque pas de Christophe. Il lui apprend l'orgue et adapte son apprentissage.
4. Favoriser un climat d'écoute et encourager les réponses argumentées, par exemple : on doit lui proposer de jouer avec nous ; on ne doit pas rire quand il a du mal à se déplacer. Rappeler que pour vivre ensemble, le groupe doit chercher à s'adapter à tout le monde, pas à exclure. Chacun et chacune a sa place. La différence ne justifie ni les moqueries ni l'exclusion.

Bien insister sur le fait qu'au fur et à mesure du film, les relations de Christophe avec les autres évoluent : avec Michel, son professeur d'orgue, avec Clara, son amie, et avec Jean-Baptiste, son frère. La bienveillance de Michel et son rapport à la musique l'aident à s'épanouir.

4. Bilan et ouverture

5 min

Mettre en avant la nécessité d'accepter les différences et de s'adapter aux autres. La bienveillance et l'adaptation de l'entourage sont des éléments clés pour que Christophe puisse s'épanouir. Conclure sur un questionnement ouvert : comment peut-on faire pour mieux vivre ensemble ?

Points d'attention : installer un climat de parole sécurisant. Reformuler sans juger. Aider les élèves à construire un raisonnement moral.



FICHE A

La colonne vertébrale

1 Lis ce texte.

La colonne vertébrale est une suite de 33 os creux comme des tubes et articulés, appelés vertèbres. [...] La colonne vertébrale est la principale structure de support du squelette humain. La colonne vertébrale a plusieurs fonctions : elle contient et protège la moelle épinière. Elle est le lien avec toute l'ossature du corps humain ou des animaux vertébrés. Elle permet de se déplacer. À la fois robuste et souple, elle part de la tête, qu'elle soutient, et descend jusqu'au coccyx, en bas du dos.

Source : Félicien Vivet, éditions Belin, 2026.

2 À quoi sert la colonne vertébrale ?

- Soutenir le tronc et la tête
- Protéger la moelle épinière
- Marcher, courir, bouger
- Respirer



3 Complète les phrases suivantes en t'aidant du texte documentaire ci-dessus.

La colonne vertébrale est composée d'os appelés.....

Dans la classification du vivant, comment appelle-t-on les êtres qui ont une colonne vertébrale ?

4 Dans le film, on voit une radiographie du dos de Christophe. Observe les deux images et coche les phrases qui te semblent correctes.

- Le dos de Christophe est droit.
- Le dos de Christophe est courbé.
- Les vertèbres sont bien alignées.
- Les vertèbres ne sont pas bien alignées.



Ce que j'ai appris

- J'ai compris à quoi sert la colonne vertébrale.
- J'ai compris que lorsque la colonne vertébrale est courbée, cela peut poser des problèmes.



Prénom :

Date :

FICHE B

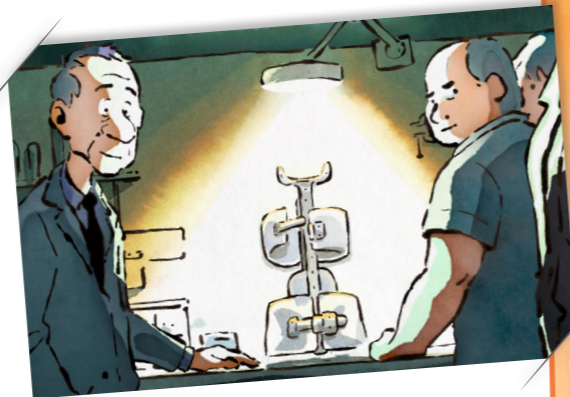
À quoi sert un corset médical ?

1 Le rôle du corset médical

a. Dans le film, le médecin prescrit un corset à Christophe. Coche les affirmations qui te semblent correctes :

- Le corset maintient le dos droit.
- Le corset soigne tout seul le problème.
- Le corset gêne certains mouvements.
- Le corset aide à guérir mais ne suffit pas.

b. Pourquoi Christophe doit-il porter un corset ?



2 En plus du port du corset, que doit faire Christophe pour favoriser sa guérison ?

a. Coche la bonne réponse pour compléter les paroles du docteur lors de sa seconde visite : « Tu vas me muscler détendre tout ça. Du sport, du sport et du sport ! »

b. À ton avis, en plus du corset médical, pourquoi le sport est-il important ?

3 En général, pour être en bonne santé, que faut-il faire ?

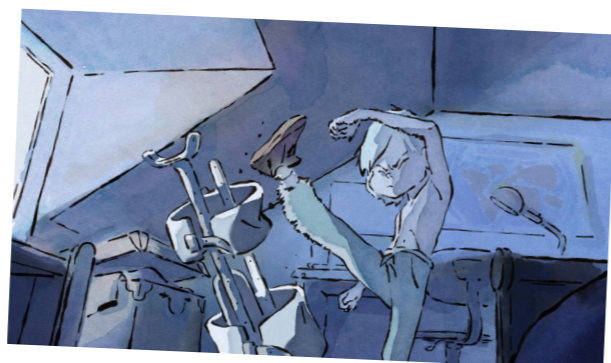
- Bien dormir.
- Pratiquer une activité physique.
- Rester immobile.
- Manger beaucoup d'aliments sucrés.

4 Quels sont les problèmes rencontrés par Christophe à cause du corset ?

a. Dans la scène de la cour de récréation, quand les autres élèves se moquent de lui, qu'est-ce qui énerve Christophe ?

b. D'après toi, qu'est-ce qui embête le plus Christophe quand il porte son corset ? (Plusieurs réponses sont possibles.)

- Il est impossible de bouger facilement.
- Christophe ne peut plus aider à la ferme.
- On se moque de lui.



Ce que j'ai appris

- J'ai compris à quoi sert un corset médical.
- J'ai compris que l'activité physique est importante pour soutenir le dos.



Prénom :

Date :

FICHE C

Se comprendre pour mieux vivre ensemble



1 Comment Christophe est-il traité par ses camarades de classe ?

2 Pourquoi, à ton avis ?

3 Est-ce que cela change à un moment du film ?



4 Comment doit-on réagir quand on rencontre un ou une camarade comme Christophe ? Cite des exemples pour l'aider à se sentir à l'aise.



Ce que j'ai appris

- J'ai compris que la différence ne justifie pas l'exclusion.
- Je sais que les moqueries peuvent blesser.
- J'ai compris l'importance du respect.
- J'ai appris que le respect permet à chacun et à chacune de trouver sa place.

MODULE 3

GRANDIR AVEC LES AUTRES



Objectifs

- Reconnaître une situation de dilemme moral.
- Exprimer un point de vue argumenté et écouter celui des autres.
- Identifier et nommer des émotions.
- Développer son empathie face à la différence.



DÉROULÉ DU MODULE 3

Les trois séances durent **entre 45 et 55 minutes chacune** et proposent d'apprendre à identifier des émotions et des enjeux liés aux relations familiales, à travers le dilemme moral principal de Christophe.

Séance 1 Les émotions de Christophe

FICHE A

EMC

Séance 2 Les relations familiales

FICHE B

EMC

FRANÇAIS

Séance 3 Les dilemmes moraux

FICHE C

EMC

Point d'attention : veiller à instaurer un cadre de parole bienveillant favorisant l'expression des émotions et l'écoute de chaque élève.



Séance 1



Les émotions de Christophe

EMC

55 min

Toute la séance 1 se fait à l'aide de la **FICHE A**.

1. Se souvenir des scènes clés

10 min

Identifier et mettre en lien les émotions ressenties par Christophe à différents moments : la mise à l'écart de la ferme, le repas de famille où il fait pencher la table, l'anniversaire, sa réaction et celle de ses proches face au corset médical, les regards à l'école et à la piscine, l'impact positif de la musique.

2. Faire réaliser la fiche A individuellement

30 min

Associer les situations vécues aux émotions. S'assurer de la compréhension du vocabulaire et des consignes.

3. Corriger la fiche A collectivement

10 min

Inviter les élèves à verbaliser et à justifier leur point de vue. Garantir un climat d'écoute et de respect.

Corrigés

1. Plusieurs réponses sont possibles. Voici celles qui semblent correctes, mais toute réponse argumentée est à prendre en compte. **a.** Solitude, colère, tristesse **b.** Honte **c.** Tristesse, honte **d.** Apaisement, bien-être **e.** Fierté, peur

2. Plusieurs réponses sont possibles. Encourager les élèves à argumenter.

Écriture courte : plusieurs réponses sont possibles. Encourager les élèves à faire preuve d'empathie.

4. Bilan et ouverture

5 min

Se focaliser sur la bienveillance et l'empathie face à la différence. Engager les élèves à adopter une posture qui permet d'éviter de reproduire des situations de harcèlement et d'isolement.

Points d'attention : les émotions peuvent être différentes d'un ou d'une élève à l'autre. Aider les élèves à verbaliser leurs émotions et à les caractériser. Reformuler leurs propos.

Pour aller plus loin : discuter ensemble en classe. Peut-on ressentir plusieurs émotions en même temps ? Comment peut-on aider une personne qui se sent seule ou rejetée ?





Les relations familiales

EMC

FRANÇAIS

45
min

Toute la séance 2 se fait à l'aide de la **FICHE B**.

1. Décrire la relation entre Christophe et son père

10
min

Rappeler certaines scènes clés entre Christophe et son père : l'accident en tracteur, le premier repas de famille où Christophe porte le corset médical, l'anniversaire, le silence en voiture, la claque reçue par Christophe après avoir conduit en cachette le nouveau tracteur, l'absence d'intérêt de son père pour la musique, la reconnaissance après la moisson.

2. Faire réaliser la fiche B individuellement

20
min

3. Corriger la fiche B collectivement

10
min

Caractériser différentes situations entre Christophe et son père. Veiller à bien identifier les situations évoquées et les résumer si nécessaire.

Inviter les élèves à verbaliser et à justifier leur point de vue. Garantir un climat d'écoute et de respect. Recentrer les échanges sur la relation dans le cercle familial.

Corrigés

1. Le père parle peu avec Christophe. Christophe se sent inutile à la ferme. Le père est souvent en colère contre son fils.
2. Accepter les réponses argumentées, par exemple : le père de Christophe a ses propres problèmes. Il est stressé par la situation financière de la ferme et a du mal à en parler avec sa famille.
3. Relier a. à 2. et b. à 1.
4. Son père répare la pédale de l'orgue en bois. Christophe aide à la moisson.
5. Voici celles qui semblent correctes, mais toute réponse argumentée est à prendre en compte. Par exemple : Le travail partagé. Le dialogue. Le temps. L'expression de leurs émotions.

4. Bilan et ouverture

5
min

Se focaliser sur les moments charnières qui font évoluer la relation entre le père et son fils. Proposer un écrit court : qu'est-ce qui peut changer une relation ?

Point d'attention : guider l'analyse sans imposer une interprétation unique.



Les dilemmes moraux

EMC

45
min

Toute la séance 3 se fait à l'aide de la **FICHE C**.

1. Décrire la situation de Christophe

5
min

Retracer l'évolution de la situation de Christophe vis-à-vis du travail à la ferme : son envie de participer aux travaux de la ferme, mais ses limites physiques, la distance et l'incompréhension qui s'installent entre son père, son frère et lui.

Amener les élèves à s'interroger sur le dilemme de Christophe : il se sent tiraillé entre son envie d'aider sa famille, de se sentir inclus et son sentiment de rejet. Il trouve sa place grâce à la découverte de la musique, devenue une passion, et à de nouvelles rencontres amicales (Michel, Clara).

2. Faire réaliser la fiche C individuellement

20
min

3. Corriger la fiche C collectivement

10
min

Inviter les élèves à verbaliser et à justifier leur point de vue.

Corrigés

1. Christophe doit choisir entre aller au concert et aider sa famille à la moisson. Clara, l'amie de Christophe, l'aide quand la police intervient au moment où il vole des jeux à gratter, même s'il a fait une bêtise.
2. Colorier de la même couleur : 1. et b. ; 2. et a. Ce choix est difficile pour Christophe parce que, quelle que soit sa décision, il risque d'être déçu ou de décevoir.
3. Christophe vole des jeux à gratter et Clara l'aide pour échapper au contrôle des tickets. Christophe se met en colère et envoie valser le silo et tout ce qui se trouve dans la coopérative agricole pour venger l'humiliation qu'a subie son père.

4. Bilan et ouverture

10
min

Débattre en classe : *À votre avis, faut-il toujours faire preuve de loyauté envers sa famille ?* Garantir un climat d'écoute et de respect.

Points d'attention : développer le sens de l'argumentation. Encourager l'empathie.

Pour aller plus loin : inviter les élèves à imaginer un échange de lettres entre Christophe et son père. Préciser que les téléphones portables n'existaient pas à cette époque. On peut également demander aux élèves de proposer des exemples de dilemmes moraux.



Prénom :

Date :

FICHE A**Les émotions de Christophe****1 Christophe vit plusieurs situations qui provoquent en lui de fortes émotions.****Pour chaque situation, coche les cases qui correspondent aux émotions qu'il ressent, selon toi. Plusieurs réponses sont possibles.**

- a. Christophe est mis à l'écart des travaux agricoles. joie solitude colère tristesse
- b. Il porte un corset qui attire l'attention sur lui. fierté indifférence honte
- c. À l'école, ses camarades rient de lui. tristesse indifférence honte
- d. Il écoute de la musique seul. apaisement bien-être colère
- e. Il conduit seul le tracteur pour la première fois. fierté indifférence peur

2 Dans la vie, tout le monde peut subir des moqueries et avoir besoin d'aide. Coche la ou les réactions qui te semblent justes face à chaque situation.

a. Une camarade se fait exclure d'un jeu dans la cour de récréation.

- Je l'invite à jouer avec moi. Je n'ose pas intervenir.
- Je la laisse tranquille.

b. Une personne aveugle a besoin d'aide pour traverser la rue.

- Je l'aide à traverser la rue. Je demande à un ou une adulte de l'aider.
- Je la laisse se débrouiller seule.

c. Un camarade est nouveau à l'école et un autre enfant se moque de sa coiffure.

- Je lui explique comment se coiffer différemment.
- Je vais lui parler pour voir s'il va bien. Je le défends face à l'enfant qui se moque.

d. Une camarade se fait embêter par un groupe d'enfants.

- Je signale la situation à un ou une adulte de confiance. Je ne dis rien pour me protéger.
- Je vais l'aider et la défendre face au groupe qui l'embête.

**Écriture courte au choix, sur une feuille à part.****1. Écris une phrase que Christophe aimerait entendre de la part de son père, de ses camarades de classe ou de son frère, pour se sentir mieux.****2. Imagine ce que Christophe pourrait dire pour expliquer ce qu'il ressent.****Ce que j'ai appris**

- Je sais identifier différentes émotions.
- Je comprends que chaque personne peut ressentir les choses différemment.
- J'ai compris que respecter les particularités de chacun et de chacune est important pour mieux vivre ensemble.

© Belin Éducation/Édition Belin, 2026



Prénom :

Date :

FICHE B**Les relations familiales****1 Au début du film, la relation entre Christophe et son père est difficile. Coche les affirmations qui correspondent à ce moment de l'histoire.**

- Le père encourage souvent Christophe.
- Le père parle peu avec Christophe.
- Christophe se sent inutile à la ferme.
- Christophe se sent compris.
- Le père est souvent en colère contre son fils.

2 Pourquoi Christophe et son père ont-ils du mal à se comprendre, selon toi ?

.....

.....

.....

**3 Pour comprendre les tensions entre Christophe et sa famille, relie chaque situation à la réaction qu'elle engendre.****Situation**

- a. Jean-Baptiste critique Christophe. •
- b. Christophe essaie de conduire le tracteur et provoque un accident. •

Réaction

1. Le père a un geste violent envers son fils.
2. Christophe se renferme et s'isole.

**4 Coche la ou les scènes qui montrent les moments de complicité entre Christophe et son père.**

- Son père répare la pédale de l'orgue en bois.
- Christophe aide à la moisson.
- Christophe vole des jeux à gratter.

5 À la fin du film, la relation entre Christophe et son père a évolué. Selon toi, qu'est-ce qui a permis ce changement ? Plusieurs réponses sont possibles.

- Le travail partagé L'isolement
- Le dialogue Le manque d'échanges
- Le temps L'expression de leurs émotions

Ce que j'ai appris

- Une relation peut évoluer.
- La communication est importante.
- Reconnaître les efforts des autres nous aide à mieux vivre ensemble.

© Belin Éducation/Édition Belin, 2026

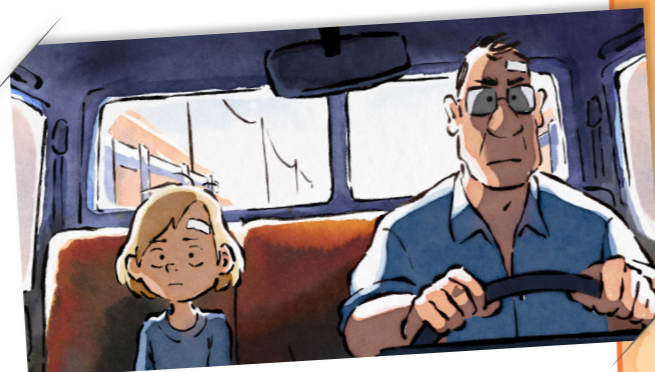


Prénom :

Date :

FICHE C**Les dilemmes moraux****VOCABULAIRE**

Qu'est-ce qu'un « dilemme moral » ? Dans le film, certains personnages vivent des dilemmes moraux. Un dilemme moral est une situation où l'on doit faire un choix difficile entre plusieurs possibilités, sans solution parfaite.

**1 Lis la définition et coche les situations du film qui correspondent à des dilemmes moraux.**

- Christophe doit choisir entre aller au concert et aider sa famille à la moisson.
- Jean-Baptiste, le frère de Christophe, aide à la ferme de ses parents et aimerait que son frère s'implique plus.
- Christophe doit faire de la natation pour être en bonne santé.
- Clara, l'amie de Christophe, l'aide quand la police intervient au moment où il vole des jeux à gratter, même s'il a fait une bêtise.

2 Colorie les cases de la même couleur pour associer chaque choix de Christophe à sa conséquence possible.

Choix	Conséquence
1. Ne pas aller au stage à Chartres.	a. Sa famille pourrait en vouloir à Christophe de les abandonner.
2. Aller au stage à Chartres.	b. Christophe renoncerait à son rêve.

Développe : pourquoi ce choix est-il difficile pour Christophe ?

.....

.....

3 Coche les scènes du film qui montrent les moments où l'amitié et l'amour comptent plus que la morale ou la loi.

- Christophe vole des jeux à gratter et Clara l'aide pour échapper au contrôle des tickets.
- Michel est patient avec Christophe.
- Christophe se met en colère et envoie valser le silo et tout ce qui se trouve dans la coopérative agricole pour venger l'humiliation qu'a subie son père.
- Le père de Christophe doit vendre sa ferme.

**Ce que j'ai appris**

- Je comprends ce qu'est un dilemme moral.
- Je sais que mes choix ont des conséquences.
- Je ne juge pas les actions des autres.
- Je peux réfléchir avant d'agir.

© Belin Éducation/Édition Belin, 2026

MODULE 4**LA MUSIQUE COMME LANGAGE DES ÉMOTIONS****Objectifs**

- Découvrir l'orgue et comprendre son fonctionnement.
- Décrire de la musique à l'aide d'un vocabulaire adapté.
- Exprimer et comparer les émotions ressenties à l'écoute d'un extrait musical.

DÉROULÉ DU MODULE 4

Les deux séances durent **45 minutes chacune** et proposent de se familiariser avec l'orgue puis, plus largement, de parler du rôle de la musique dans le film.

Séance 1

L'orgue, un instrument singulier

ÉDUCATION MUSICALE

FRANÇAIS

FICHE A

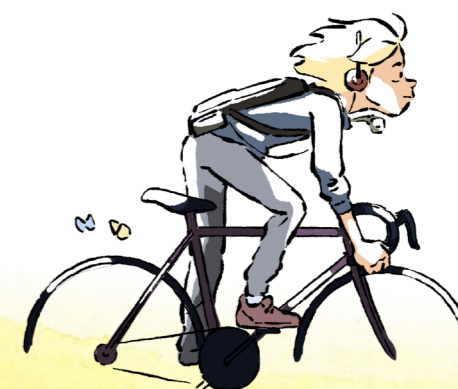
Séance 2La musique dans *Le Corset*

ÉDUCATION MUSICALE

FICHE B

Points d'attention :

- Adopter une posture d'accompagnement : il n'existe pas de réponse unique, chaque ressenti est recevable s'il est justifié.
- Favoriser les échanges et la verbalisation afin de montrer que la musique peut susciter des émotions différentes selon les personnes.
- Privilégier l'expression sensible et la compréhension du rôle de la musique, plutôt que la technicité musicale.



© Belin Éducation/Édition Belin, 2026

L'orgue, un instrument singulier

ÉDUCATION MUSICALE FRANÇAIS

45 min

Toute la séance 1 se fait à l'aide de la **FICHE A**.

1. Introduction

5 min

Grâce à ces deux extraits, se remémorer les scènes du film dans lesquelles l'orgue est présent ou évoqué.



Extrait 1 : Christophe rencontre Michel.



Extrait 2 : Michel va donner des cours à Christophe.

Questionner les élèves : Pourquoi l'orgue devient-il important dans la vie de Christophe ?

2. Lire le texte de la fiche A sur l'orgue

5 min

Accompagner la lecture (silencieuse ou collective). Aider les élèves à repérer les mots-clés : orgue, buffet, console, claviers, pédalier, pupitre, tuyaux.

3. Faire réaliser la fiche A individuellement

20 min

Guider l'observation des photos : Qu'est-ce que vous voyez ? Où s'installe l'organiste ?

Reformuler les informations essentielles. Insister sur le fonctionnement : le son de l'orgue est produit par l'air grâce à un système de soufflerie (qu'on ne voit pas).

Points d'attention : vérifier la compréhension collective, sans entrer dans des explications trop techniques. Fixer le vocabulaire, en faisant répéter aux élèves les mots qu'ils et elles ne connaissent pas.

4. Corriger collectivement la fiche A

10 min

Corrigés



5. Ouverture culturelle

5 min

Montrer la vidéo de France Musique : L'orgue, comment ça marche ? Karol Mossakowski
Demander aux élèves de citer d'autres instruments à clavier (piano, clavecin, accordéon).



La musique dans Le Corset

ÉDUCATION MUSICALE

45 min

Toute la séance 2 se fait à l'aide de la **FICHE B**.

1. Introduction

5 min

Expliquer que, dans un film, la musique peut : accompagner une émotion, renforcer une scène, aider à comprendre ce que ressent un personnage.

Introduire brièvement certains termes :

- Qu'est-ce qu'un requiem ? Il s'agit d'une musique solennelle (notamment composée pour honorer les morts).
- Michel, le professeur d'orgue, parle à Christophe du Scherzo n° 3 de Chopin. Savez-vous ce qu'est un scherzo ? Il s'agit d'une musique vive et énergique, parfois agitée.

2. Faire réaliser la fiche B individuellement

20 min

Instaurer un climat d'écoute calme. Les élèves écoutent successivement les extraits proposés et remplissent la fiche B. Inciter les élèves à verbaliser en les aidant à trouver le vocabulaire qui décrit la musique ou leur ressenti. Relancer avec des questions ouvertes pour guider la réflexion : Que pensez-vous du rythme de la musique ? de l'atmosphère du morceau ? Que ressentez-vous ? Encourager les élèves à expliquer leur réponse.



In Paradisum
Gabriel Fauré



Ouragan
Stéphanie de Monaco



Pie Jesu
Gabriel Fauré

Contexte : Michel, le professeur d'orgue de Christophe, lui demande d'écouter ce requiem pour se préparer au concert.

Contexte : le père de Christophe le conduit à l'école. Il doit discuter avec le responsable de la coopérative, à qui il doit de l'argent.

Contexte : Christophe quitte la maison pour aller à son stage à Chartres.

3. Corriger collectivement la fiche B

10 min

Corrigés

Cette fiche incite les élèves à échanger autour de leurs ressentis. Veiller à favoriser la prise de parole, montrer que les émotions peuvent varier selon les personnes, aider à structurer le vocabulaire émotionnel. Faire ressortir les points communs et les différences dans les émotions générées par la musique. Mettre en évidence les contrastes entre les extraits.

4. Mettre en lumière le lien explicite avec le film

10 min

Lancer une discussion guidée : Pourquoi ces musiques accompagnent-elles certains moments du film ? Faire le lien avec le repérage des extraits sur la fiche B. Ces musiques nous apprennent-elles quelque chose sur Christophe ?

Souligner que la musique donne accès au monde intérieur du personnage, qu'elle s'associe aux émotions de Christophe ; qu'elle oriente notre compréhension de la scène et qu'elle permet d'en comprendre l'atmosphère, même sans dialogue, autant par sa présence que par le silence (par exemple, lorsque celui-ci s'installe entre Christophe et son père dans la voiture) ; enfin, qu'elle renforce le sens des images en donnant du rythme ou une ambiance particulière à une scène.

Pour aller plus loin : amener les élèves à réfléchir à leur propre répertoire musical. Proposer une séance de présentation orale où chaque enfant présente un morceau d'un ou d'une artiste qui lui fait ressentir des émotions.



Prénom :

Date :

FICHE A**L'orgue, un instrument singulier****Lis le texte suivant et complète les légendes des images avec les mots en gras.**

L'**orgue** est un instrument de musique très ancien que l'on trouve souvent dans les églises et les cathédrales. C'est un instrument monumental, parfois aussi grand qu'un bâtiment, composé de nombreuses parties qui fonctionnent ensemble.

La partie visible, en bois, souvent décorée, s'appelle le **buffet**. Il protège et soutient l'instrument.

Pour jouer de l'orgue, le musicien ou la musicienne s'installe devant la **console**. Celle-ci regroupe plusieurs éléments : des **claviers** pour les mains, un **pédalier** pour les pieds et un **pupitre** sur lequel on pose les partitions.

Autour des claviers, on trouve des boutons appelés **registres**. Ils servent à ouvrir ou fermer certains tuyaux. En changeant la position des registres, l'organiste modifie la tonalité du son, un peu comme si l'on changeait de voix.

Lorsque l'organiste appuie sur une touche ou une pédale, de l'air est envoyé dans les **tuyaux**. Les tuyaux produisent un son différent selon leur longueur et leur largeur. L'air nécessaire au fonctionnement de l'orgue est produit par des soufflets. Les soufflets envoient l'air dans les tuyaux, qui vibrent et produisent du son. L'orgue est donc un instrument à vent : le son est créé grâce à la circulation de l'air dans les tuyaux, et non grâce à des cordes.

Source : Félicien Vivet, éditions Belin, 2026.

L'orgue (vu de la nef de l'église)

© Ivon Soto Cobos/Shutterstock.com

L'orgue (vu de près)

© Paul Bickford/Shutterstock.com

Ce que j'ai appris

- L'orgue est un immense instrument de musique composé de différentes parties.
- L'orgue est un instrument à vent.



Prénom :

Date :

FICHE B**La musique dans Le Corset****Écoute les trois extraits musicaux du film et remplis le tableau.**

Extrait musical	Comment est la musique ?	Je me sens...	Ce que j'imagine...	Dans le film...
1. In Paradisum (Gabriel Fauré)	<input type="checkbox"/> lente <input type="checkbox"/> régulière <input type="checkbox"/> douce <input type="checkbox"/> solennelle <input type="checkbox"/> énergique <input type="checkbox"/> entraînante <input type="checkbox"/> surprenante	<input type="checkbox"/> calme <input type="checkbox"/> rêveur / rêveuse <input type="checkbox"/> ému / émue <input type="checkbox"/> excité / excitée <input type="checkbox"/> triste <input type="checkbox"/> tendu / tendue	une couleur ? un paysage ? un mouvement ? une émotion ?	Michel, le professeur d'orgue de Christophe, lui demande d'écouter ce requiem pour se préparer au concert. Que ressent Christophe, selon toi ? <input type="checkbox"/> de la solitude <input type="checkbox"/> du calme <input type="checkbox"/> de l'apaisement <input type="checkbox"/> de la tristesse <input type="checkbox"/> de la joie <input type="checkbox"/> de l'espoir
2. Ouragan (Stéphanie de Monaco)	<input type="checkbox"/> lente <input type="checkbox"/> régulière <input type="checkbox"/> douce <input type="checkbox"/> solennelle <input type="checkbox"/> énergique <input type="checkbox"/> entraînante <input type="checkbox"/> surprenante	<input type="checkbox"/> calme <input type="checkbox"/> rêveur / rêveuse <input type="checkbox"/> ému / émue <input type="checkbox"/> excité / excitée <input type="checkbox"/> triste <input type="checkbox"/> tendu / tendue	une couleur ? un paysage ? un mouvement ? une émotion ?	Le père de Christophe le conduit à l'école. Il doit discuter avec le responsable de la coopérative, à qui il doit de l'argent. Que ressent le père, selon toi ? <input type="checkbox"/> de l'espoir <input type="checkbox"/> de l'énergie <input type="checkbox"/> un soulagement <input type="checkbox"/> une inquiétude
3. Pie Jesu (Gabriel Fauré)	<input type="checkbox"/> lente <input type="checkbox"/> régulière <input type="checkbox"/> douce <input type="checkbox"/> solennelle <input type="checkbox"/> énergique <input type="checkbox"/> entraînante <input type="checkbox"/> surprenante	<input type="checkbox"/> calme <input type="checkbox"/> rêveur / rêveuse <input type="checkbox"/> ému / émue <input type="checkbox"/> excité / excitée <input type="checkbox"/> triste <input type="checkbox"/> tendu / tendue	une couleur ? un paysage ? un mouvement ? une émotion ?	Christophe quitte la maison pour aller à son stage à Chartres. Que ressent-il, selon toi ? <input type="checkbox"/> du réconfort <input type="checkbox"/> de la solitude <input type="checkbox"/> de l'espoir <input type="checkbox"/> une grande tristesse

**Ce que j'ai appris**

- La musique sert à accompagner l'histoire d'un film et à souligner les émotions des personnages.
- La musique permet de ressentir plein d'émotions très variées.

MODULE 5

QUAND LE MONDE BASCULE



Objectifs

- Lire et décrire une image fixe issue d'un film ou des arts visuels.
- Identifier des choix artistiques singuliers.
- Exprimer un ressenti et l'argumenter à l'oral ou à l'écrit.

DÉROULÉ DU MODULE 5

Les trois séances durent **entre 35 et 65 minutes chacune** et proposent de découvrir différentes œuvres singulières, de valoriser des interprétations différentes et de relier les choix artistiques aux effets recherchés sur le public.

Séance 1

Lire une image :
le plan penché

FICHE A

ÉDUCATION À L'IMAGE ARTS VISUELS

Séance 2

Le déséquilibre dans l'art :
objets et nature
en mouvement

FICHES B et C

CULTURE ARTISTIQUE ARTS VISUELS

Séance 3

Production plastique :
« le bureau penché »
à la manière de Salvador Dalí

CULTURE ARTISTIQUE

Points d'attention :

- Inviter les élèves à exprimer librement leurs ressentis, avant toute analyse technique.
- Accompagner la mise en mots des émotions et des ressentis, en valorisant la diversité des interprétations.



© Belin Éducation/Édition Belin, 2026

Séance 1



Lire une image : le plan penché

ÉDUCATION À L'IMAGE

ARTS VISUELS

35 min

Toute la séance 1 se fait à l'aide de la **FICHE A**.

1. Introduction

5 min

Introduire la notion de « plans penchés ».

*Rappelez-vous les moments du film où Christophe penche la tête.
Que voit-on ? Est-ce que ce genre de scène vous paraît habituel ?*

2. Faire réaliser la fiche A individuellement

20 min

Préciser qu'on va utiliser le vocabulaire du cinéma et des arts visuels.

3. Corriger la fiche A collectivement

10 min

Évoquer le décor incliné, les éléments déséquilibrés face à des personnages qui se tiennent droits. Mettre en évidence le choix du plan (penché ou autre) comme procédé cinématographique.

Corrigés

- Plutôt que de chercher l'exhaustivité de la description, inciter les élèves à réfléchir à la singularité du plan. Le déséquilibre visuel reflète le point de vue de Christophe, l'irruption de son « pouvoir » et ses émotions.
- Plusieurs réponses sont possibles. Accepter les réponses argumentées, par exemple : Louis Clichy représente le monde penché pour évoquer le point de vue de Christophe avec sa colonne vertébrale tordue, mais aussi pour illustrer la force de ses émotions qui font « basculer » son monde.

3.

Type de plan	Ce qu'il montre	Effet recherché
Plan large	Le décor	Situer l'action
Plan moyen	Le personnage en entier	Comprendre l'action
Gros plan	Le visage, un détail	Transmettre une émotion
Plan penché	Une image inclinée	Créer un déséquilibre, une tension

Points d'attention : aider les élèves à nommer ce qu'ils et elles perçoivent. Guider l'interprétation sans imposer une lecture unique.

VOCABULAIRE

Cadrage : ce que le réalisateur ou la réalisatrice choisit de montrer à l'image.

Point de vue : le regard à travers lequel on découvre la scène.

© Belin Éducation/Édition Belin, 2026

Séance 2



Le déséquilibre dans l'art : objets et nature en mouvement

CULTURE ARTISTIQUE

ARTS VISUELS

65
min

Toute la séance 2 se fait à l'aide des **FICHES B et C**.

1. Faire réaliser la fiche B individuellement

20
min

Pour faire réaliser la fiche B, vidéoprojecter l'œuvre *Le coup de vent* de Jean-François Millet, disponible en ligne. Faire le parallèle avec le film et en particulier avec le « pouvoir » de Christophe qui lui permet d'envoyer tout valser.

2. Présenter le concept de nature morte et faire réaliser la fiche C individuellement

20
min

Citer et vidéoprojecter quelques natures mortes célèbres : *Nature morte à l'éventail* (Paul Gauguin), *Nature morte au tiroir ouvert* (Paul Cézanne), *Les Tournesols* (Vincent van Gogh), disponibles en ligne.

Pour réaliser la fiche C, vidéoprojecter l'œuvre *Nature morte vivante* de Salvador Dalí, disponible en ligne.

3. Corriger collectivement les fiches B et C

10
min

Faire un parallèle avec le film : mettre en relation les décors penchés, les objets en lévitation et les émotions de Christophe (scène du baiser avec Clara, scène du repas de famille).

Corrigés

Fiche B

1. Un arbre. Des champs. Un personnage. Le ciel. Plutôt que de chercher l'exhaustivité de la description, inciter les élèves à observer et décrire le tableau.
2. C'est un paysage rural. L'arbre est déraciné. Les branches des arbres se tordent.
3. Le décor semble penché. Plusieurs explications sont possibles. Accepter les réponses argumentées, par exemple : le peintre a représenté un décor penché pour symboliser la force du vent sur le paysage et donner une impression de déséquilibre.
4. Plusieurs réponses sont possibles. Inciter les élèves à exprimer leurs émotions et à argumenter.
5. Plusieurs réponses sont possibles. **a.** De l'amour, de la tendresse, du bien-être. **b.** De la colère, de la rage.

Fiche C

1. Plusieurs réponses sont possibles.
2. Les objets sont en train de voler, mais plusieurs réponses sont possibles. Inciter les élèves à expliquer leurs ressentis.
3. 4. 5. 6. Plusieurs réponses sont possibles. Accepter les réponses argumentées, par exemple : non, ce tableau ne semble pas réaliste car, comme dans la scène du repas de famille vue dans le film, dans ce tableau, les objets ne touchent pas la table, certains sont cassés ; le monde est en bascule, en déséquilibre.

Séance 2 (suite)



4. Mettre en lien les œuvres d'art et le film

15
min

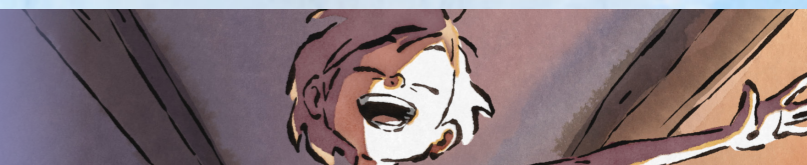
Demander aux élèves de lister collectivement les liens entre les deux œuvres étudiées (*Le coup de vent* et *Nature morte vivante*) et des situations du film.

Réponses possibles :

- le décor rural du film qui fait écho à l'œuvre de Millet.
- le repas de famille en lévitation ou le baiser avec Clara qui rappellent l'œuvre de Salvador Dalí avec ses objets qui volent.
- la tempête comme symbole de la force émotionnelle. Par exemple : la scène finale à la coopérative où Christophe « envoie valser » le responsable de la coopérative qui humilie son père et qui est en partie à blâmer pour leur ruine. Rappeler le lien avec la chanson *Ouagan*.

Points d'attention : contextualiser chaque œuvre pour accompagner l'analyse et la comparaison. Aider les élèves à exprimer un ressenti personnel.

Séance 3



Production plastique : « le bureau penché » à la manière de Salvador Dalí

CULTURE ARTISTIQUE

ARTS VISUELS

50
min

1. Donner la consigne de production aux élèves

5
min

Composer un « bureau penché » où les objets semblent désorganisés, en chute ou en lévitation, afin de créer un effet de déséquilibre.

Deux options techniques :

- **Collage (images découpées)** : prévoir des photos de table sans objet, puis avec objets pour pouvoir les découper et les organiser de manière surréaliste.

Coller sur une photo de table vide des images d'objets dans des situations surprenantes pour produire un effet, susciter une émotion.

- **Dessin et peinture** : représenter une scène avec des décors penchés et/ou seulement quelques objets qui lévitent ou qui glissent pour déstabiliser l'œil du public.

2. Faire réaliser la production plastique

30
min

3. Présenter collectivement les productions

15
min

Proposer à des volontaires de présenter leur œuvre devant la classe. Encourager les choix plastiques intentionnels.

Points d'attention : rappeler les références artistiques vues (Salvador Dalí, Jean-François Millet). Valoriser la diversité des productions et des interprétations.



Prénom :

Date :

FICHE A

Lire une image : le plan penché



1 Que vois-tu sur cette image ? Le décor, les personnages ou les objets te semblent-ils droits ? Sont-ils en équilibre ? Explique ce que tu vois.

2 Louis Clichy, le réalisateur, a fait le choix de montrer plusieurs scènes où les personnages sont penchés. Pourquoi, selon toi ?

3 Complète le tableau sur les différents types de plans en t'aidant de cette liste :

plan large • gros plan • transmettre une émotion • une image inclinée • le visage, un détail • situer l'action • le décor

Type de plan	Ce qu'il montre	Effet recherché
Plan moyen	Le personnage en entier	Comprendre l'action
Plan penché		Créer un déséquilibre, une tension



Gros plan



Plan large



Plan moyen



Plan penché

Ce que j'ai appris

- L'échelle des plans au cinéma.
- Le film raconte une histoire à travers le choix des plans.



Prénom :

Date :

FICHE B

Le coup de vent, Jean-François Millet



Le coup de vent, Jean-François Millet (1871-1873)

1 Que reconnais-tu dans le paysage de ce tableau ?

- Un arbre
- Des champs
- Un personnage
- Un chemin
- Le ciel
- Autre (à préciser) :

2 Coche les affirmations qui te semblent justes.

- C'est un paysage citadin.
- C'est un paysage rural.
- L'arbre est déraciné.
- Le ciel est bleu.
- Un personnage marche avec facilité.
- Les branches des arbres se tordent.

3 Le décor te semble...

- droit penché

Explique pourquoi :

4 Quelles émotions ressens-tu en regardant ce tableau ? Tu peux cocher plusieurs mots.

- Peur
- Force
- Fatigue
- Calme
- Autre (à préciser) :

5 Dans le film, quand Christophe ressent une forte émotion, le monde autour de lui se met à pencher. Écris pour chaque scène quelles émotions il ressent, selon toi.



a.



b.

Ce que j'ai appris

- L'artiste cherche à susciter une réaction chez celui ou celle qui observe son œuvre.
- Les effets produits par une œuvre varient selon les sensibilités de chacun et chacune.



Prénom :

Date :

FICHE C

Nature morte vivante, Salvador Dalí



Nature morte vivante, Salvador Dalí (1956)

1 Quels objets reconnais-tu sur ce tableau ? Cites-en au moins trois.

2 Coche les affirmations qui te semblent justes.

- Les objets sont posés sur une table. Les objets sont en train de tomber.
 Les objets sont en train de voler. Les objets sont en équilibre les uns sur les autres.

3 Ce tableau te semble-t-il réaliste ? Pourquoi ?

4 As-tu remarqué des ombres ?

- Oui, elles sont visibles. Non, elles sont absentes.
 Oui et non, explique :

5 Qu'est-ce qui te surprend le plus ? Tu peux cocher plusieurs réponses et ajouter ta propre réponse.

- Les éléments qui flottent. L'absence d'ombre. Le désordre.
 Les objets du quotidien. Les détails étranges.

6 Quel effet cette œuvre produit-elle sur toi ? Explique pourquoi en une phrase.

- Étonnement Malaise Curiosité Indifférence Autre

Ce que j'ai appris

- Une nature morte peut être réaliste ou non.
 L'artiste cherche à susciter une réaction chez celui ou celle qui observe son œuvre.
 Les effets produits par une œuvre varient d'une personne à l'autre.

BIBLIOGRAPHIE et SITOGRAPHIE

Découvrir la Beauce

Tradition locale - Le blé de Beauce (extrait) :

<https://youtu.be/zAzKq78p3Cc?si=xokLwFTFPYeZE3h6>

La filière blé dur de Beauce, du champ à l'assiette :

<https://youtu.be/bBbE3rEWZjw?si=6gCKZCRNHqv5Ctkv>

Les moissons en Beauce - 1988 : <https://www.ina.fr/ina-eclaire-actu/video/orc8808014086/les-moissons-en-beauce>

Beauce : moissons - 1972 : <https://www.ina.fr/ina-eclaire-actu/video/paf06016662/beauce-moissons>

Biodiversité - 2005 : <https://www.ina.fr/ina-eclaire-actu/video/2754489001024/biodiversite>

La Beauce, grenier à blé de la France mais pas seulement ! : <https://www.tourismecoeurdebeauce.fr/notre-destination/la-beauce-terre-nourriciere/du-champs-a-lassiette/>

Les fermes beauceronnes ont des cours carrées :

<https://www.tourismecoeurdebeauce.fr/notre-destination/la-beauce-dans-le-vent/les-fermes-beauceronnes-ont-des-cours-carrees/>

Sur Apprentisagris (création de compte gratuit nécessaire) :

Frise des étapes de production et de transformation à télécharger : <https://apprentisagris.demainjeseraipaysan.fr/support/frise-des-etapes-de-production/>

Dossier Le P'tit Agri n°9 à télécharger :

<https://apprentisagris.demainjeseraipaysan.fr/support/le-ptit-agri-pates/>

Musique et orgue

Chantier des grandes orgues de la cathédrale Notre-Dame de Chartres : restauration du buffet ancien et création d'un nouvel instrument :

<https://www.culture.gouv.fr/regions/drac-centre-val-de-loire/nos-secteurs-d-activite/monuments-historiques-en-centre-val-de-loire/les-monuments-appartenant-a-l-etat-en-region/cathedrale-notre-dame-de-chartres-28/chantier-des-grandes-orgues-de-la-cathedrale-notre-dame-de-chartres-restauration-du-buffet-ancien-et-creation-d-un-nouvel-instrument>

Grand orgue de la cathédrale Notre-Dame de Chartres :

<https://inventaire-des-orgues.fr/detail/orgue-chartres-cathedrale-notre-dame-fr-28085-chart-ndamev1-t/>
<https://www.cathedrale-chartres.org/le-grand-orgue/>

Bibliographie

Module 1 - Agriculture / ruralité / nature

- L'agriculture*, Cathy Franco - Fleurus (La grande imagerie)
Le Vieux Tracteur Rouge, Marnie Reynolds-Bourque
Quatre saisons en pleine nature, Anna Wilson - Milan

Module 2 - Corps / identité / confiance / différence

- Mayo, ketchup ou lait de soja*, Gaia Guasti - Éditions Thierry Magnier
La confiance en soi, Audrey Guiller - Milan (Mes p'tites questions et moi)
Tout savoir en BD sur le corps humain, Bombom Story - Jungle (BD documentaire)

Module 3 - Relations / émotions / choix / littérature patrimoniale

- Les Contes bleus du chat perché & Les Contes rouges du chat perché*, Marcel Aymé - Gallimard Jeunesse
Charlotte et moi, Olivier Clert - Makaka Éditions

Module 4 - Musique / orgue / culture musicale

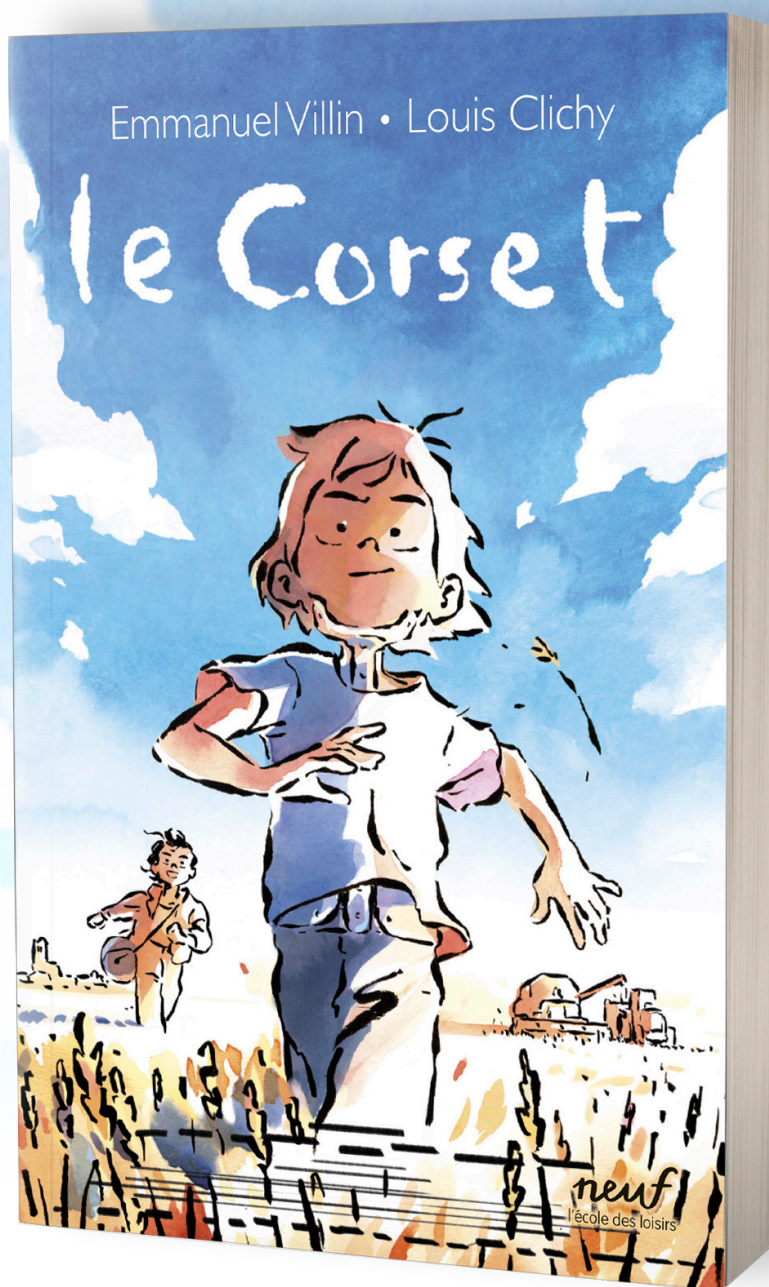
- Une histoire de la musique pour les enfants*, Mary Richards et David Schweitzer - Seuil Jeunesse
Instruments de musique, Neil Ardley - Gallimard Jeunesse (Les Yeux de la Découverte)
Le grand livre des instruments de musique, Nicolas Lafitte - Bayard Jeunesse (Mon encyclo)

Module 5 - Arts visuels / nature morte / paysage

- La peinture au fil du temps*, Caroline Desnoëttes - Réunion des Musées Nationaux
L'incroyable destin de Claude Monet, le maître de l'impressionnisme, Estelle Vidard - Bayard Jeunesse (Les romans doc Artistes)
L'incroyable destin de Vincent Van Gogh, peintre de la lumière, Sophie Bordet-Petillon - Bayard Jeunesse (Les romans doc Artistes)
Cézanne : Sur la route de Cézanne, Fauconnier - Glénat



Du cinéma à la littérature,
il n'y a qu'un pas !



- Faites découvrir à vos élèves le roman illustré *Le Corset*, adaptation littéraire du film !
- Retrouvez le dossier pédagogique qui accompagne le livre d'Emmanuel Villin publié par *l'école des loisirs* sur ecoledesloisirsalecole.fr.

Infos techniques :

- Texte de Emmanuel Villin
- Illustrations (noir et blanc) de Louis Clichy
- Parution le 7 octobre 2026
- Âge : à partir de 8 ans
- Collection : Neuf, *l'école des loisirs*
- Format : 135 x 205

CRÉDITS DU KIT PÉDAGOGIQUE

squelette (page 17) ©Shutterstock/Vladfotograf ; orgue cathédrale de Chartres (pages 28, 30) ©Shutterstock/Ivan Soto Cobos ;
vue zoom orgue (pages 28, 30) ©Shutterstock/Paul Bickford ;
Millet (page 37) : Getty Images/Heritage Images/National Museum & Galleries of Wales Enterprises Limited ;
Dali (page 38) : akg-images/Hervé Champollion © Salvador Dali, Fundació Gala-Salvador Dali/Adagp, Paris 2026 ;

Conception pédagogique et rédaction : Félicien Vivet

Édition et coordination de projet : Marjorie Demaria, Laura Pironnet

Correctrice : Émilie Lominé

Direction artistique : Studio graphique Éditions Belin / Audrey Hette

Conception graphique : Johann Coursaget

Iconographie : Swan Hilaire

Coordinatrices pour Little KMBO : Doris Gruel, Inès Hendaoui

© Eddy Cinema, Beside Productions, Regular Production, France 3 Cinema, Auvergne Rhône-Alpes Cinema, RTBF

Ce kit ne peut être reproduit ni utilisé à des fins d'entraînement de systèmes d'intelligence artificielle.
La fouille de textes et de données est interdite conformément à l'article 4(3) de la Directive (UE) 2019/790.